

In de voetsporen van Jac. P. Thijsse

Jac. P. Thijsse was eind negentiende eeuw onderwijzer aan een lagere school aan de Passeerdersgracht. Met zijn leerlingen maakte hij daarvandaan lange wandelingen naar de Nieuwe Meer. In 1927 wandelde hij deze route opnieuw om te zien hoe de natuur er inmiddels voor stond. Tachtig jaar later treden Nico Jansen en Henk Smit in zijn voetsporen. Zij wandelden met andere natuurliefhebbers van de school aan de Passeerdersgracht via de Nieuwe Meer naar het Haarlemmermeerstation. Een tocht van zo'n vier uur. Nico Jansen maakte daartoe deze wandelwijzer.

Start van de wandeling op de Passeerdersgracht voor de Emmaschool

Op een voorloper van deze school was Thijsse (1865-1945) van 1892 tot 1898 hoofdonderwijzer. Het betrof een zogenaamde cijferschool, voor onvermogenen. Hij zelf spreekt over armenschool. Hij is 27 jaar als hij deze functie aanvaardt. Het is het begin van zijn tweede periode in Amsterdam, waar hij in 1893 Eli Heimans ontmoet, wat een twintig jaar durende samenwerking oplevert. Deze periode wordt wel gekenschetst als het 'biologisch reveil', analoog aan de reveilbeweging van Bilderdijk in de eerste helft van de negentiende eeuw. De korte wandelingen van Thijsse met de kinderen voerden naar het dan nog jonge Vondelpark en Willemspark (1875).

We lopen langs de Krakeling over de Koekjesbrug de Bosboom Toussaintstraat in richting Constantijn Huygensstraat. De bouwput van het Swammerdam-instituut is nog goed te zien. Jan Swammerdam



Koningin Emma School Passeerdersgracht

heeft in Sloten onderzoek gedaan aan haften, waterwantsen en dergelijke. We gaan linksaf richting Overtoom, en rechtsaf de Eerste Helmersstraat in. Hier heeft Thijsse gewoond op nr. 58.

We gaan linksaf in de tweede Constantijn Huygensstraat, steken de Overtoom over, gaan rechtsaf en volgen de Overtoom richting Amstelveense weg. Later woonde Thijsse op Overtoom 75. November 1902 verhuist hij naar Bloemendaal.

We lopen langs de Hollandse Manege, gebouwd rond 1882 door architect A.L. van Gendt. De Overtoom was een industriegebied avant la lettre, hierheen werden de hinderlijke of gevaarlijke ondernemingen verplaatst, bijvoorbeeld de textiel-drukkerijen en de buskruitmolens.

Hier en daar zijn nog relictten uit die tijd te vinden. We passeren villa Betsy en lopen hier het Vondelpark in. We gaan diagonaal door het park dat door de gebroeders Zocher in Engelse landschapstijl is aangelegd. Het laaggelegen en dus natte park laat slechts bomen toe die hier tegen kunnen, bijvoorbeeld els, eik, es en moerascypres. Bomen van het droge zand, kastanje en iep, staan hier te zieltogen. Thijsse heeft het Vondelpark zeer veel bezocht en doet samen met Heimans in 1901 verslag van zijn waarnemingen. In de begintijd als het park nog niet geheel omringd is door stedelijke bebouwing, is er een grote vogelrijkdom. In 1895 nestelt de nachtegaal bij de Willemsparkbrug (uitgang Emmastraat), maar na dit hoogtepunt volgt een gestadige afname van vogelsoorten. Soorten die dan gezien worden: grasmus, roodstaart (zwarte?), bonte kraai, leeuwerik(!), spotvogel, bonte en grauwe vliegenvanger, goudhaantje en sijsjes. We zullen zien wat we anno 2007 te zien en te horen krijgen.

We verlaten het park en steken de Amstelveense weg over. In de jaren negentiende van de negentiende

eeuw was dit nog een fraaie boerenpolderweg. Hier bevond zich de fameuze dubbelebuurt: met huizen die zowel een voorzijde hadden aan de Amstelveense weg, als aan de Schinkelkade. Inmiddels is hier niets van over, het laatste zogenaamde klimophuisje is zo'n tien jaar geleden gesloopt. De gevel ligt ergens in het depot van stadsdeel Zuid, in de hoop op herbouw. De teloorgang van het landelijk karakter van deze weg wordt gehekeld in een gedicht/lied van 'ouwe' Theo Verheij: "Er was eens."

In het boek *Overtoom en dubbele buurt* wordt uitgebreid aandacht besteed aan dit gebied.

In een woord vooraf, bij het boek *Natuurleven in en om Amsterdam* van F. Koster (1939) kijkt Thijsse ruim zestig jaar terug: "De onovertreffelijke Amstelveense weg ging helaas verloren: eens zong de boschrietzanger waar nu de cellulaire gevangenis staat en het gehele gebied van Koenenkade en Karnemelksgat verandert van karakter. Ook zijn er veel historische plekjes verdwenen: het huis te Vraag, Welna."

(Welna was een boerenhofstede aan de Amstel.)

10 mei 1948

Er was eens

Op de Amstelveense weg
Op de Amstelveense weg
Daar staan zes dikke bomen
Daar stonden eens zes bomen
Zij staan daar meer dan honderd jaar
Stonden ja, nu zijn ze weg
Die lange tijd te dromen
Uit was het met hun dromen

Via de fietsbrug steken we de Schinkel over, die naar het Surinameplein toe een bocht maakt waar de Overtoomse sluis was, die weer opvolger was van de oude Overtoom.

Historisch is het Aalsmeerder veerhuis, of herberg De Bonte Os. De lelijke bankgirocentrale is inmiddels omgebouwd tot appartementencomplex genaamd 'Plaats Royaal', naar een uitspanning die hier lag.

Linksaf de Sloterkade op. Even kijken op het Jacob



Uitspanning Schinkelhaven, Amstelveense weg 4a kijkend richting Overtoom, rechts Vondelpark

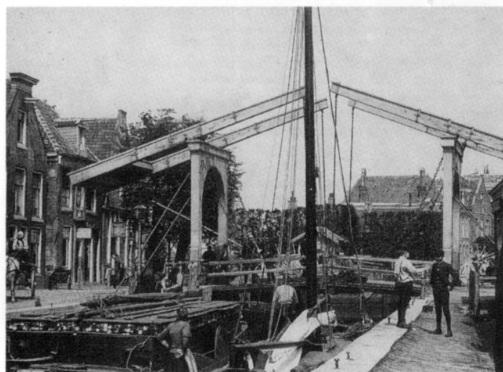
Marisplein, uitbreiding van de gemeente Sloten. Deze gemeente is in 1921 door Amsterdam geannexeerd.

In dit gebied heeft veel industrie gestaan, de ACF (Amsterdams Chinine Fabriek) bereidde hier kinine en opium. Voorbij de Zijlstraatbrug stonden bioscoop Victoria, de fabriek van AEG, nu lightfactory, en aan de overzijde de chocoladefabriek van Tjoklat, nu verpleeg- en verzorgingshuis Schinkelhaven.

Waar de Sloterkade afbuigt van de Schinkel, begon de Sloterweg, nu Rijnsburgstraat geheten. Hier lag het romantische buitenhuis Te Vraag. Het werd gesloopt in 1891 en Thijsse memoreert dat als één van de gevoelige verliezen uit zijn tijd.

Tegenwoordig staat er een lelijke kantoorkolos uit de jaren zestig die 'De Schinkel' heet, en blijkbaar niets met de historie te maken wil hebben. Meteen na dit kantoor gaan we linksaf het Jaagpad op. Zouden we rechtdoor de Rijnsburgstraat inlopen dan passeerden we de begraafplaats Te Vraag. We volgen het Jaagpad zo'n twee kilometer.

Rechts ligt de begraafplaats, links hudje op mudje de woonboten, slechts af en toe kunnen we een blik werpen op het Olympisch Stadion en de nieuwbouw



De Overtoomse sluis in mei 1893. Aan de linkerzijde ligt de Sloterkade, die toen Sloterstraatweg heette. De twee mannen rechts staan op het pad dat langs de sluislokk loopt. De dubbele brug is tussen 1893 en 1896 vervangen door een enkele klapbrug. (foto Jacob Olie, GAA)

eromheen. Voor de vele nieuwe bewoners zijn de Schinkeleilanden gelukkig groen gehouden. Wij volgen het Jaagpad en via een echte Piet-Kramerbrug steken we de Riekerhaven over. Ernaast is in 2002 een nieuwe brug voor autoverkeer gebouwd, de Uiverbrug, maar vanwege een of ander gebrek staat deze brug meestentijds open. Tegenwoordig vindt in de Riekerhaven slechts overslag van zand plaats, een tiental jaren geleden stond hier een betonfabriek en lagen er afvalschuiten van stadsreiniging.

Fotograaf Bernard F. Eilers (1878-1951) heeft hier waarschijnlijk een foto gemaakt met zicht naar het noorden. Met hoge bomen langs de Sloterweg/-Rijnsburgstraat. Verderop komen we bij de Schinkelsluis, of Nieuwe Meersluis, net van welke kant je komt varen. Deze dateert van 1940, ter vervanging van de Overtoomse sluis die weer in 1809 is gebouwd. Alles wordt nu omgeven door woonboten.

Onder de enorme betonkolos van het viaduct van de snelweg A10, spoorweg en sneltram door. Daarna betreden we de weidsheid van het Nieuwe Meer. Na ongeveer een kilometer buigt het pad rechtsaf, op dit punt is in 1956 de vergraving van het Jaagpad begonnen. Zo'n zestig hectare Riekerpolder is daarbij verdwenen: een historisch gegroeid kleinschalig polderland is van de kaart geveegd voor de snelle wederopbouw na de oorlog.

We volgen de Riekerweg en gaan linksaf het Anton Schleperpad op. Door de Oeverlanden langs het nieuwe NME-centrum lopen we naar de aanlegsteiger van de veerpont en steken over naar het Amsterdamse Bos. De Oeverlanden stonden begin jaren tachtig op de nominatie bebouwd te worden als aanvullende bouwlocaties. Politici wilden destijds snel de woningnood oplossen, die door de krakersrellen rond 1980 hoog op de politieke agenda was komen te staan. Zij beschouwden deze stadsrand als leeg terrein en waren weinig ontvankelijk voor natuurwaarden en landschappelijke schoonheid. De vereniging "De Oeverlanden Blijven!" heeft met succes gestreden voor behoud, en zet zich nog steeds in voor natuur en recreatie in dit gebied. Met het Nieuwe Meer aan de linkerzijde lopen we langs polder Meerzicht met behoorlijk wat weidevogsels. Op de Koenenkade slaan we links af. We blijven de Koenenkade volgen, dat wil zeggen na zo'n 500 meter weer links af. Nu komt het Nieuwe



Wijds uitzicht met wolken weerspiegelend in het Nieuwe Meer

Meer in zicht en hebben we een enigszins wijde blik op Amsterdam. In 1897 kon hier nog uitgekeken worden naar de torens van Bovenkerk, Amstelveen en Amsterdam, zelfs naar de steigers van het in aanbouw zijnde Rijksmuseum en de toren van Sloten. Nu zien we slechts het Olympisch stadion en de opdringerige bebouwing van de Zuidas.

Over de overblijfselen van het Karnemelksegat, in de volksmond de banaan geheten, ligt een dubbele klapbrug. De sluis laat goed het niveauverschil zien tussen het Nieuwe Meer en het Amsterdamse Bos, ofwel de Buitendijkse Buitenveldertsche polder. Hier heeft tot 1919 de Koenenmolen gestaan, die is afgebrand na blikseminslag. Daarna heeft een Amerikaanse windmolen tot begin mei 1940 het



Wintergezicht vanaf de Amstelveense weg naar het westen over een bevroren Nieuwe Meer, links de Koenenmolen. Foto Bernard F. Eilers



Het Jaagpad bij de Schinkel op een foto van rond 1900 van Bernard F. Eilers. FOTO GEMEENTEARCHIEF

bemalingswerk uitgevoerd. Deze molen is door storm verloren gegaan. Er is sprake geweest van herbouw van de Koenenmolen. Het zou mooi zijn als deze molen zou terugkeren aan het Nieuwe Meer. Dat zoiets mogelijk is bewijst de molen aan het Spaarne in Haarlem, die ook in het begin van de twintigste eeuw is afgebrand en enkele jaren geleden uit de as is herrezen.

Thijssse heeft aan de wieg van het Amsterdamse Bos gestaan. Hij schreef in 1905 een artikelenserie in het *Handelsblad* onder de titel: *De parken kwestie*. Het aantal vierkante meter groen per Amsterdammer ligt beneden een aanvaardbaar niveau. Om in de behoefte aan natuur en recreatie te kunnen voorzien had Thijssse het gebied ten zuidwesten van de stad voor ogen, waarvan het Nieuwe Meer het hart zou vormen. Uiteindelijk wordt herfst 1928 in de gemeenteraad besloten tot aanleg van het bos. Daarna heeft Thijssse zitting in de 'Boschcommissie' die de plannen concreet diende vorm te geven. In 1934 wordt gestart met de uitvoering van de plannen die rond 1974 worden voltooid. Niettemin wordt door veel mensen nog steeds gesproken van het 'Bosplan'. Enkele jaren geleden is aan de zuidzijde in de Schinkelpolder een uitbreiding van het bos tot stand gekomen, ter compensatie van de 'Vietnamweide'. Daar liggen nu de tennishal en -banen, wat nog steeds zeer doet aan het oog.

Links ligt de werf van Bibo, tevens jachthaven en leefhuis van veel bootjesbezitters. Na de brug over de Hoornsloot, in mooie Amsterdamse-schoolstijl, gaan we linksaf. Nog eenmaal werpen we een ruime blik over het Nieuwe Meer en Jaagpad aan de overzijde. Dan komen we bij de spoorlijn, houden links aan, de rafelrand bij de IJssloot en Jachthavenweg.

De bebouwing is tot de spoorlijn opgeruikt. De spoorlijn die Thijssse zo verfoeide omdat deze het boezemland tussen het Nieuwe Meer en de Amstelveense weg zo lelijk doorsneed. Nu fungeert dit museumlijntje als een soort verdedigingswal tegen oprukkende kantoorkolossen. Verderop hebben enkele kantoren kans gezien de spoorlijn over te steken. Ik hoop maar dat in deze kantoren veel geld wordt verdiend zodat het verlies wordt gecompenseerd.

We volgen de spoorlijn, langs het voormalige ijsclubterrein waar nu het Frans Otten stadion staat. Dan wat rommelterreintjes, verder na de kruising met het IJssbaanpad over de nieuw ingerichte Schinkeleilanden. Rechts de vele nieuwbouw rondom het Olympisch stadion. We naderen het Haarlemmermeerstation aan de Amstelveense weg. Op de plaats van het huis van bewaring (1896) – de eerste cellulaire inrichting waar gedetineerden elk in een eigen cel zaten – stond voordien een moerassig elzenbosje waar Thijssse de bosrietzanger hoorde. Voor deze vogel die hoge eisen stelt aan de biotoop, moeten we nu verder de stad uit, richting Vechtplassen of duinen. Andere vogelsoorten die tachtig jaar geleden werden gezien of gehoord zijn er nog steeds, en er zijn soorten bijgekomen, zoals turkse tortel, halsbandparkiet, grauwe gans en nijlgans. Na deze wandeling kunnen we de winst- en verliesrekening proberen op te maken.

Amsterdam, 3 april 2007



© Nico Jansen, bestuurslid van Vereniging "De Oeverlanden Blijven!"

Reacties: www.oeverlanden.nl,

e-mail: bestuur@oeverlanden.nl