



Vereniging "De Oeverlanden Blijven!" (VDOB)

N.J.Jansen
Liedekerkeplantsoen 56
1066 WP Amsterdam
Tel. 020-6 202 897 / 020-512 2150
E-mail: bestuur@oeverlanden.nl
www.oeverlanden.nl

Thijssewandeling zondag 22 april 2007

Start van de wandeling om 11.00uur op de Passeerdersgracht voor de Emmaschool.

Op een voorloper van deze school was Thijsse van 1892 tot 1898 hoofdonderwijzer. Het betrof een zogenaamde cijferschool, voor onvermogenen. Hij zelf spreekt over armenschool. Hij is dan 27 jaar, als hij deze functie aanvaardt. Het is het begin van zijn tweede periode in Amsterdam, waar hij in 1893 Eli Heimans ontmoet, wat een twintig jaar durende samenwerking oplevert, die ook wel gekenschetst wordt als het "biologisch reveil", analoog aan de reveil beweging van Bilderdijk in de eerste helft van de 19^{de} eeuw.

De korte wandelingen van Thijsse met de kinderen voerden naar het dan nog jonge Vondelpark en Willemspark. (1875)



Figuur 1 Thijsse op excursie 1905



E. Heimans

We lopen langs de Krakeling over de koekjesbrug de Bosboom Toussaintstraat in richting Constantijn Huygensstraat. De bouwput van het Swammerdaminstituut is nog goed te zien. Jan Swammerdam, heeft in Sloten onderzoek gedaan aan haften en waterwantsen e.d.

We gaan linksaf richting Overtoom, en rechtsaf de eerste Helmersstraat in. Hier heeft Thijsse gewoond op nr.58.

We gaan linksaf de tweede Constantijn Huygensstraat, steken de Overtoom over en gaan rechtsaf en volgen de Overtoom richting Amstelveense weg . Later woonde Thijsse op Overtoom nr.75. November 1902 verhuist hij naar Bloemendaal.

We lopen langs de Hollandse Manege, architect A.L. van Gendt, gebouwd rond 1882. De Overtoom was een industriegebied avant la lettre, hierheen werden de hinderlijke of

gevaarlijke ondernemingen verplaatst, bijvoorbeeld de textieldrukkerijen, en de buskruitmolens.

Hier en daar zijn nog relictten van die tijd te vinden. We passeren villa Betsy en lopen hier het Vondelpark in. We gaan diagonaal door het park dat door gebr.Zocher in Engelse landschapsstijl is aangelegd. Het laaggelegen en dus natte park laat slechts bomen toe die hier tegen kunnen, bijv. els, eik, es, moerascypres. Bomen van het droge zand, kastanje en iep staan hier te zieltogen. Thijsse heeft het Vondelpark zeer veel bezocht en doet samen met Heimans in 1901 verslag van zijn waarnemingen. In de begintijd als het park nog niet geheel omringd is door stedelijk bebouwing is er een grote vogelrijkdom, in 1895 nestelt de nachtegaal bij de Willemsparkbrug (uitgang Emmastraat), maar na dit hoogtepunt volgt een gestadige afname van vogelsoorten. Soorten die dan gezien worden: grasmus, roodstaart(zwarte?), bonte kraai, leeuwerik(!) spotvogel, bonte- en grauwe vliegenvanger, goudhaantje en sijsjes. We zullen hier goed opletten wat we anno 2007 te zien of te horen krijgen.

We verlaten het park en steken de Amstelveense weg over. In de jaren 90 van de 19^e eeuw nog een fraaie boeren polderweg. Hier bevond zich de fameuze dubbelebuurt, huizen die zowel een voorzijde hadden aan de Amstelveense weg, als aan de Schinkelkade. Inmiddels is hier niets van over, het laatste zogenaamde klimophuisje is zo'n 10 jaar geleden gesloopt. De gevel is bewaard in depot van stadsdeel zuid in de hoop op herbouw ergens. De teloorgang



van het landelijke karakter van deze weg wordt gehekeld in een gedicht/lied van "ouwe" Theo Verheij: "Op de Amstelveense weg, stond een rij met bomen, al die bomen zijn nu weg."

In het boek "Overtoom en dubbele buurt" wordt uitgebreid aandacht besteed aan dit gebied.

In een woord vooraf, bij het boek "Natuurleven in en om Amsterdam" van F.Koster (1939) kijkt Thijsse ruim zestig jaar terug: "De onovertreffelijke Amstelveense weg ging helaas verloren: eens zong de boschrietzanger waar nu de cellulaire gevangenis staat en het gehele gebied van Koenenkade en Karnemelksgat verandert van karakter. Ook zijn er veel historische plekjes verdwenen: het huis te Vraag, Welna." (Welna was een boerenhofstede aan de Amstel.)

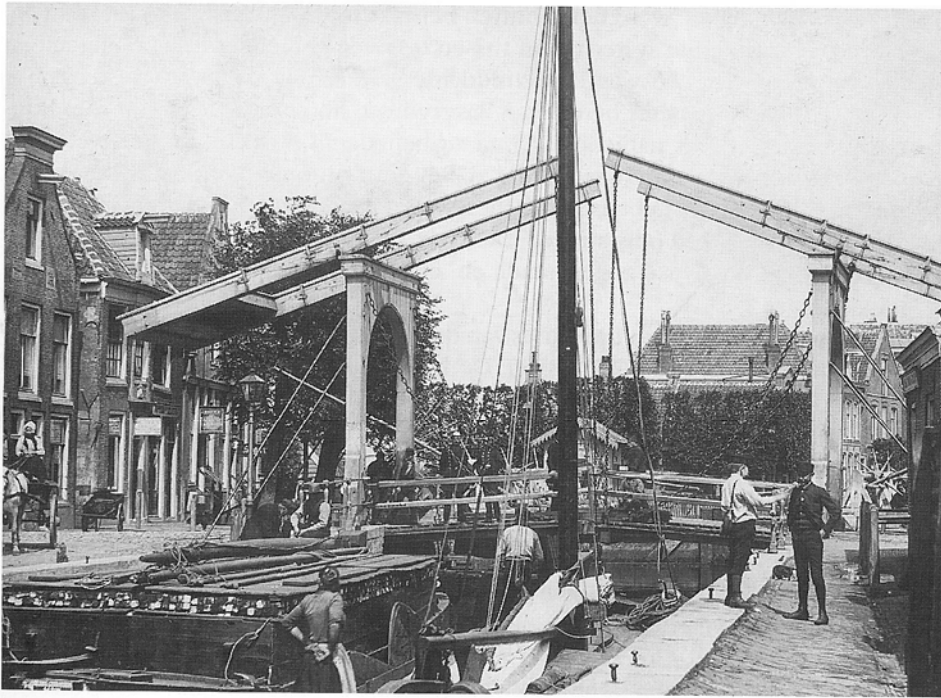
Figuur 2 Theo Verheij (1886-1956) 1952 tekening W.G. v.d.Vliet

10 mei 1948

Er was eens

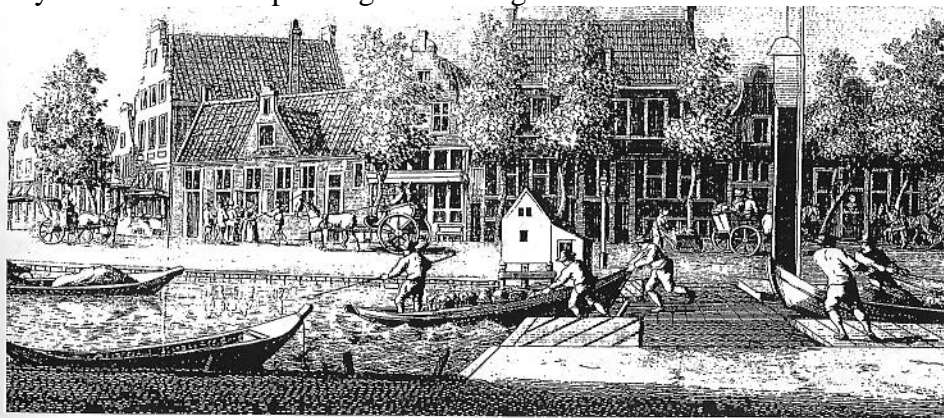
Op de Amstelveense weg
Daar staan zes dikke bomen
Zij staan daar meer dan honderd jaar
Die lange tijd te dromen

Op de Amstelveense weg
Daar...stonden eens zes bomen
Stonden ja...nu zijn ze weg
Uit was het met hun dromen



De Overtoomsesluis in mei 1893. Aan de linkerkzijde ligt de Sloterkade, die toen Sloterstraatweg heette. De twee mannen rechts staan op het pad dat langs de sluislokk loopt. De dubbele brug is tussen 1893 en 1896 vervangen door een enkele klapbrug. (foto Jacob Olie, GAA)

Via de fietsbrug steken we de Schinkel over, die naar het Surinameplein toe een bocht maakt waar de overtoomse sluis was, die weer opvolger was van de oude overtoom. Historisch is het Aalsmeerder veerhuis, of herberg “De Bonte Os”. De lelijke bankgiro centrale is inmiddels omgebouwd tot appartementen genaamd “Plaats Royaal” naar een uitspanning die hier lag.



Gezicht op de herberg Het Hof van Holland kort voor 1800. Links van de herberg de bakkerswinkel, vanouds het laatste huis aan de Overtoomseweg. Achter de paal het eerste huis van de wijk die Dubbele Buurt zou gaan heten GAA).



Figuur 3
Uitspanning Schinkelhaven, Amstelveense weg 4a kijkend richting Overtoom, rechts Vondelpark.



Op het Jaagpad langs de Schinkel (thans Sloterkade). Twee schippersvrouwen en een jongen trekken een schip voort in de richting van het Nieuwe Meer. Op de achtergrond het Huis van Bewaring aan de Amstelveenseweg. (foto G.H. Breitner GAA)¹⁰



Figuur 4 Het hooischip op de Schinkel, op de achtergrond de bomen langs de Amstelveense weg

Linksaf de Sloterkade op. Kijken op het Jacob Marisplein, uitbreiding van de gemeente Sloten. Deze gemeente is in 1921 geannexeerd.

In dit gebied heeft veel industrie gestaan, de ACF, Amsterdams Chinine Fabriek, bereidde kinine en opium.

Voorbij de Zijlstraatbrug stond bioscoop Victoria, de fabriek van AEG, nu lightfactory, aan de overzijde de chocoladefabriek van Tjoklat, nu verpleeg- en verzorgingshuis Schinkelhaven.



Figuur 5 Het huis Te Vraag 1814. Tekening van Hermanus Numan

Waar de Sloterkade afbuigt van de Schinkel, begon de Sloterweg, nu Rijnsburgstraat geheten. Hier lag het romantische buitenhuis “Te Vraag”. Gesloopt in 1891 en Thijsse memoreert dat als één van de gevoelige verliezen uit zijn tijd. Tegenwoordig staat er een lelijke kantoorkolos uit de 60er jaren die “De Schinkel” heet, en blijkbaar niets met de historie te maken wil hebben. Meteen na dit kantoor gaan we linksaf het Jaagpad op. Zouden we rechtdoor de Rijnsburgstraat inlopen passeren we de begraafplaats “Te Vraag”. We volgen het Jaagpad Zo’n 2 kilometer.



Figuur 6 De "kraaienknipt"

Aan de rechterhand de begraafplaats, links hudge op mudje de woonboten, slechts af en toe kan een blik geworpen worden op het Olympisch stadion en de omringende nieuwbouw. Voor de vele nieuwe bewoners zijn de Schinkeleilanden gelukkig groen gehouden. Op de terugweg krijgen we er een beter zicht op. Wij volgen het Jaagpad, en met een echte Piet Kramer brug steken we de Riekerhaven over. Ernaast is in 2002 een nieuwe brug voor autoverkeer gebouwd, de Uiverbrug, maar vanwege een of ander gebrek staat deze brug meestentijds open. Tegenwoordig vind in de Riekerhaven slechts overslag van zand plaats, een tiental jaren geleden stond hier nog een betonfabriek, en lagen er afvalschuiten van stadsreiniging. Onderstaande foto van Eilers is waarschijnlijk op deze plek gemaakt met zicht naar het noorden. De hoge bomen staan langs de Sloterweg/Rijnsburgstraat.



Het Jaagpad bij de Schinkel op een foto van rond 1900 van Bernard F. Eilers.

FOTO GEMEENTEARCHIEF

Verderop komen we bij de Schinkelsluis, of Nieuwe Meersluis, net van welke kant je komt varen. Gebouwd in 1940 ter vervanging van de Overtoomse sluis, die weer in 1809 is gebouwd. Alles wordt nu omgeven door woonboten.

Dan de enorme betonkolos van het viaduct van de snelweg A10, spoorweg en sneltram.



Daarna betreden we de weidsheid van het Nieuwe Meer. Na ongeveer 1 kilometer buigt het pad rechtsaf, op dit punt is de vergraving van het Jaagpad begonnen in 1956. Zo'n 60 hectare Riekerpolder is daarbij verdwenen, een historisch gegroeid kleinschalig polderland is van de kaart geveegd ten behoeve van de snelle wederopbouw van

na de oorlog. We volgen de Riekerweg en gaan linksaf het Anton Schleperpad op.

Door de Oeverlanden langs het nieuwe NME-centrum lopen we naar de aanlegsteiger van de veerpont en steken over naar het Amsterdamse Bos. De Oeverlanden stonden begin jaren 80 op de nominatie bebouwd te worden in het kader van de aanvullende bouwlocaties, om te

proberen snel de woningnood, die door de krakersrellen rond 1980



Figuur 7 Baggermolen die begint met vergraven van de Riekerpolder 1956

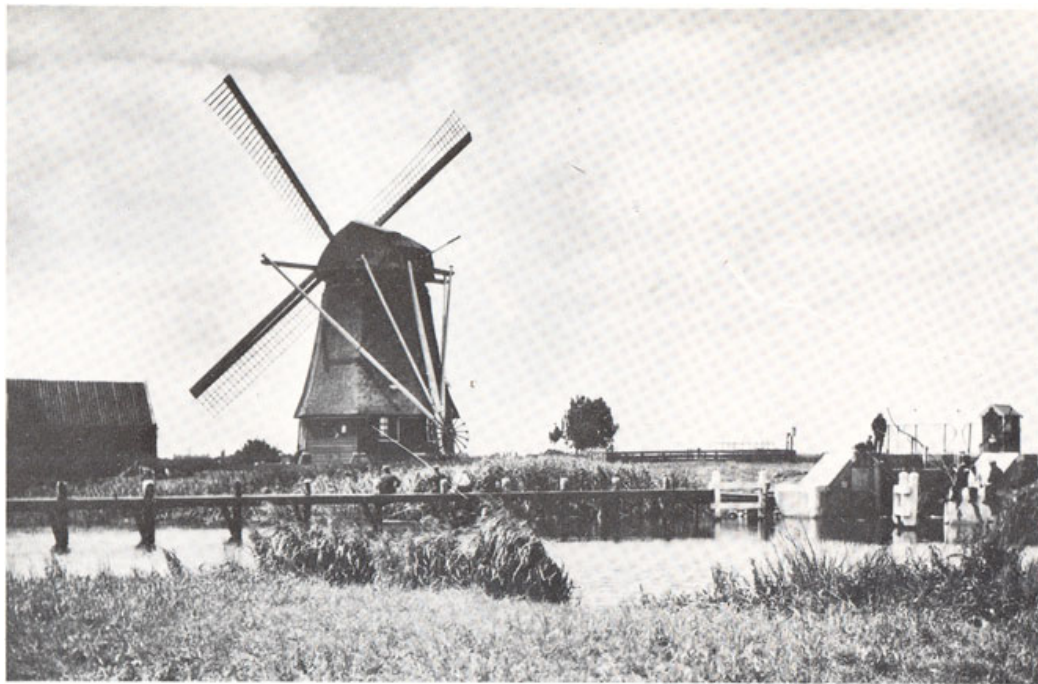
hoog op de politieke agenda was komen te staan, op te lossen. De politiek beschouwde deze stadsrand als leeg terrein en was weinig ontvankelijk voor natuurwaarden en landschappelijke schoonheid. De vereniging De Oeverlanden Blijven! heeft met succes gestreden voor behoud, en zet zich nog steeds in voor natuur en recreatie in dit gebied.



Figuur 8 wijds uitzicht met wolken weerspiegelend in het Nieuwe Meer

Nu met het Nieuwe Meer aan de linkerzijde lopen we langs polder Meerzicht met nog behoorlijk wat weidevogels. Op de Koenenkade aangekomen slaan we links af. We blijven de Koenenkade volgen, dat wil zeggen na zo'n 500 meter weer links af. Nu komt het Nieuwe Meer in zicht en hebben we een enigszins wijde blik op Amsterdam. Kon in 1897 nog uitgekeken worden naar de torens van

Bovenkerk, Amstelveen, Amsterdam, zelfs de steigers van het in aanbouw zijnde Rijksmuseum, de toren van Sloten, nu zien we slechts het Olympisch stadion, en de opdringerige bebouwing van de zuid-as.



76. Aan de Nieuwe Meer bij de Karnemelksloot stond sedert 1635 aan de Koenenkade „De Koenenmolen”, de schepradmolen van de Buitendijksche Buitenveldersche polder. Op donderdagavond 4 december 1919 brandde hij na bliksemingslag af. Deze trof ook de stal naast de molen, waar drie koeien werden gedood. In de nabijheid in het water liggende bootjes werden vernield. „De Koenenmolen” was vooral bekend bij de Amsterdamse schaatsers, die aan zijn voet over een laag turfstrooisel het Karnemelksgat bereikten, om via de Hoornsloot naar de Amstelveense Poel te rijden.

Over de overblijfselen van het Karnemelksegat, in de volksmond de banaan geheten, ligt de dubbele klapbrug. De sluis laat goed het niveauverschil zien tussen het Nieuwe Meer en het Amsterdamse Bos, ofwel Buitendijkse Buitenveldersche polder.

Hier heeft tot 1919 de Koenenmolen gestaan, afgebrand na bliksemingslag. Daarna heeft een Amerikaanse windmolen tot begin mei 1940 het bemalingswerk uitgevoerd. Deze molen is door storm verloren gegaan. Er is sprake geweest van herbouw van de Koenenmolen, het is er niet van gekomen. Toch zou het mooi zijn als deze molen zou terugkeren aan het Nieuwe Meer. Dat zoiets niet onmogelijk is bewijst de molen in Haarlem aan het Spaarne, die ook begin 20^{ste} eeuw verloren is gegaan door brand, en enkele jaren geleden uit de as is herrezen.

Thijsse heeft aan de wieg van het Amsterdamse Bos gestaan, als hij in 1905 een artikelenserie heeft in het Handelsblad onder de titel: „De parken questie”. Het aantal vierkante meter groen per Amsterdammer ligt beneden een aanvaardbaar niveau, om in de behoefte aan natuur en recreatie te kunnen voorzien had Thijsse het gebied ten zuidwesten van de stad voor ogen, waarvan het Nieuwe Meer het hart zou vormen. Uiteindelijk wordt herfst 1928 in de gemeenteraad besloten tot aanleg van het bos. Daarna heeft Thijsse zitting in de „Boschcommissie” die de plannen concreet diende vorm te geven. In 1934 wordt gestart met de uitvoering van de plannen die rond 1974 worden voltooid. Niettemin wordt door veel mensen nog steeds gesproken van het „Bosplan”. Enkele jaren geleden is aan de zuidzijde in de Schinkelpolder nog een uitbreiding van het bos tot stand gekomen ter compensatie voor het verlies van de „vietnamweide”, waar nu de tennishal en banen zijn gesitueerd, en dat nog steeds zeer doet als het in het oog komt.

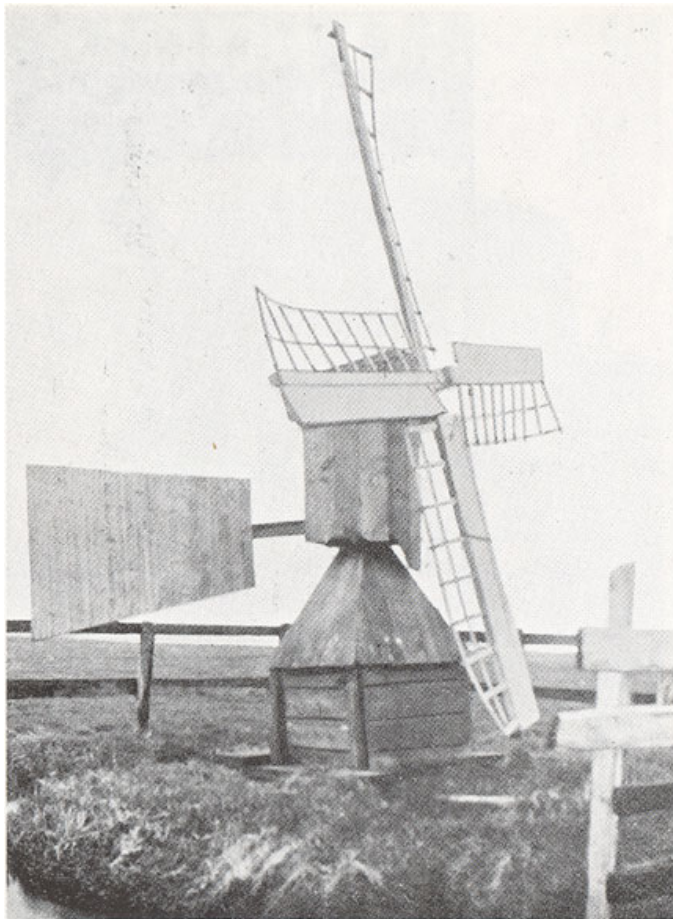
75. In de oeverlanden bij de Rietwijkerorderpolder stond sedert omstreeks 1920 aan de Nieuwe Meer een zogenaamde Amerikaanse windmolen, die met zijn piepend en ratelend schoepenwiel de geluiden van de vogels overstemde. Hij viel ten offer aan de aprilstormen van 1940 en werd vervangen door een in het stenen onderstuk van de molen geplaatste motorpomp. Plannen om ter plaatse een echte Hollandse windmolen op te richten kwamen niet tot uitvoering.



Links ligt de werf van Bibo, tevens jachthaven en leefhuis van veel bootjesbezitters. Na de brug over de Hoornsloot, in mooie Amsterdamse school stijl, gaan we links af. Nog eenmaal een ruime blik over het Nieuwe Meer en Jaagpad aan de overzijde, en betreden we, bij de spoorlijn aangekomen links aanhoudend, de rafelrand bij de IJssloot en Jachthavenweg. De bebouwing is tot de spoorlijn opgerukt. De spoorlijn die Thijsse zo verfoeide omdat deze het boezemland tussen het Nieuwe Meer en de Amstelveense weg zo lelijk doorsneed. Nu fungeert dit museumlijntje als een soort verdedigingswal tegen oprukkende kantoorkolossen. Verderop hebben ook enkele kantoren kans gezien de spoorlijn over te steken. Ik hoop altijd maar dat in deze kantoren veel geld verdiend wordt zodat het verlies wordt gecompenseerd.



Jac. P. Thijsse



74. In de omgeving van de hoofdstad hebben ze ook gestaan, de kleine weidemolens, die wel petmolentjes of aanbrengetjes genoemd worden. De naar verhouding grote staart houdt het molentje steeds op de wind gericht. Het water wordt opgemalen door een verticaal gestelde as met schoepen, die ronddraait in een kuip en door zijn snelheid het water centrifugerend omhoog voert. Dit molentje stond in de oever- of vlietlanden tussen de Amstelveenseweg en de Nieuwe Meer. (Opname van C. Visser omstreeks 1925, foto 31 uit *Onze Hollandsche Molen*, eerste reeks.)

We volgen nu de spoorlijn, langs het voormalige ijsclub terrein waar nu het Frans Otten stadion staat, en wat rommelterreintjes, verder na kruising met het IJsbaanpad over de nieuw ingerichte Schinkeleilanden. Rechts de vele nieuwbouw rondom het Olympisch stadion. We naderen het Haarlemmermeerstation aan de Amstelveense weg. Op de plaats van het huis van bewaring, de eerste cellulaire inrichting van 1896, waar gedetineerden elk in een eigen cel zaten, stond voordien een moerassig elzenbosje waar Thijsse de bosrietzanger hoorde. Voor deze vogel die hoge eisen stelt aan het biotoop, moeten we nu verder de stad uit, richting Vechtplassen of duinen. Andere vogelsoorten die 80 jaar geleden gezien of gehoord werden zijn er nog steeds, en er zijn soorten bijgekomen, zoals turkse tortel, halsbandparkiet, grauwe gans, nijlgans. Na deze wandeling kunnen we de winst- en verliesrekening proberen op te maken.

Amsterdam, 3 april 2007
Nico Jansen



Figuur 9 Wintergezicht vanaf de Amstelveense weg naar het westen over een bevroren Nieuwe Meer, links de Koenenmolen.
Foto Bernard F. Eilers